

Fig. 249. — Relleu de la col·lecció Camondo

gran nombre dels nostres sarcòfags medievals. Però en el relleu del Louvre, l'habillament dels cavallers, així com llurs actituds fan pensar en una escena de lluita, com un passatge de llegendes religioses que tant sovint es troben en els retaules esculptats del nostre art gòtic.

La figura del cavaller central s'ha volgut identificar amb algun rei d'Aragó, i fins i tot s'ha suposat si podria ésser una representació tardana de Jaume I, sense, però, fonamentar tal suposició. L'escut que porta al braç, amb les armes de Sicília, havent estat utilitzat per diversos personatges, no es prou per a identificar la figura del relleu. El mateix escut es troba en la polsera del retaule atribuït al pintor Jacomart, existent en la sagrestia de les monges de Sant Martí de Segorb, que sembla procedent de la Cartoixa de Valdecris (1).

### L'església del Miracle a Tarragona

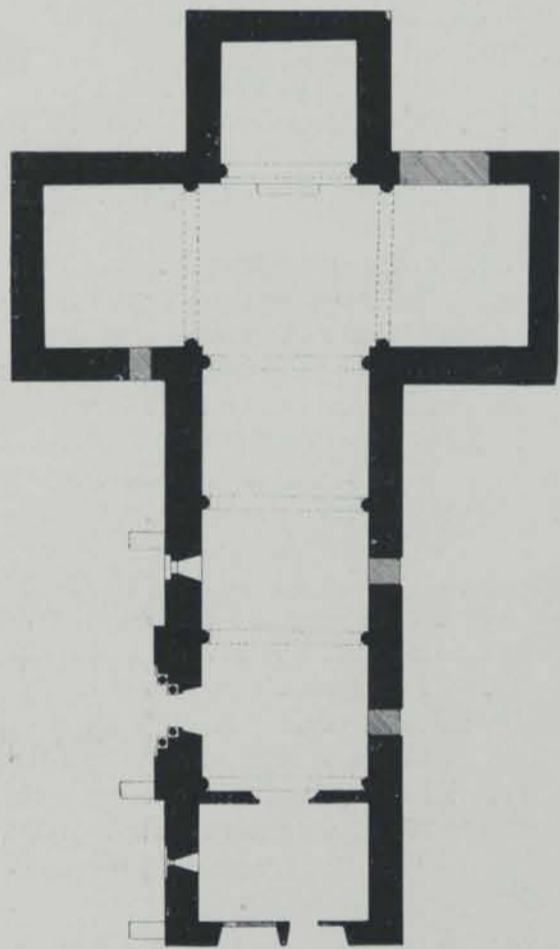
En l'arena de l'anfiteatre romà de Tarragona s'aixecà un temple que, en una butlla d'Anastasi IV (1154), porta ja el títol de Nostra Dòna del Miracle. Al costat de l'església, els Templers edificaren la preceptoria de Tarragona, vivint els monjos militars en aquell lloc, des de principis del segle XIII fins a

### La col·lecció Camondo al Louvre

El fet d'haver-se instal·lat al Museu del Louvre les obres d'art que constitueixen la col·lecció del compte Isaac de Camondo, torna a donar valor d'actualitat a l'interessant relleu dels cavallers que havia entrat, molts anys enrera, a la esmentada col·lecció, procedent de València.

D'aquest relleu n'havia parlat l'Emil Molinier, publicant-ne la fotografia que reproduïm (fig. 249), en la *Gazete des Beaux Arts* de l'any 1897 (I, 91), al fer una descripció de les obres que constitueixen la col·lecció Camondo.

Es obra de mitjans del segle XV, de marbre policromat i d'execució molt acurada. Creu en Molinier que pot ésser atribuïda a un artista flamenc o francès, sense rebutjar, però, la hipòtesi d'un escultor català influenciat. Sembla haver format part d'un sarcòfag i cal fer notar que un dels tres cavallers que componen el relleu porta l'escut invertit, com en senyal de dol, tal com ho veiem en els personatges que formen el seguici dels enterraments, representats en

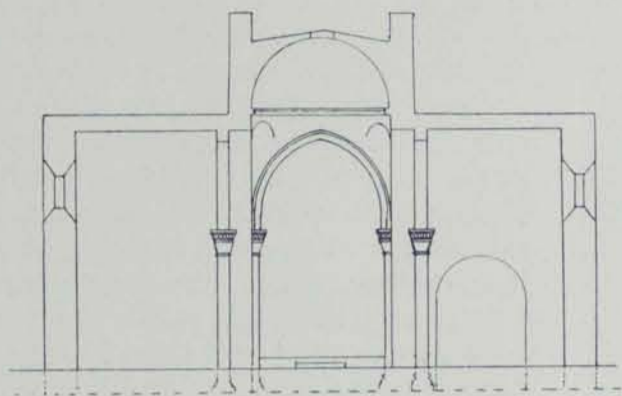


Escala 1 : 400

Fig. 250. — Pla de l'església del Miracle (Domènec Mansana)

(1) Cfr. Tormo, *Jacomart y el arte hispano-flamenco cuatrocentista*, Madrid, 1914; ps. 156-7.

la dissolució de l'ordre per Climent V. Més tard serví de convent als Trinitaris, i últimament fou destinat a presiri. En traslladar-se aquest es destruïren les diverses construccions que voltaven el temple, molt mal parat. Es feren unes petites reparacions, que



Escala 1 : 400

Fig. 251. — Secció transversal de l'església del Miracle  
(Domènec Mansana)

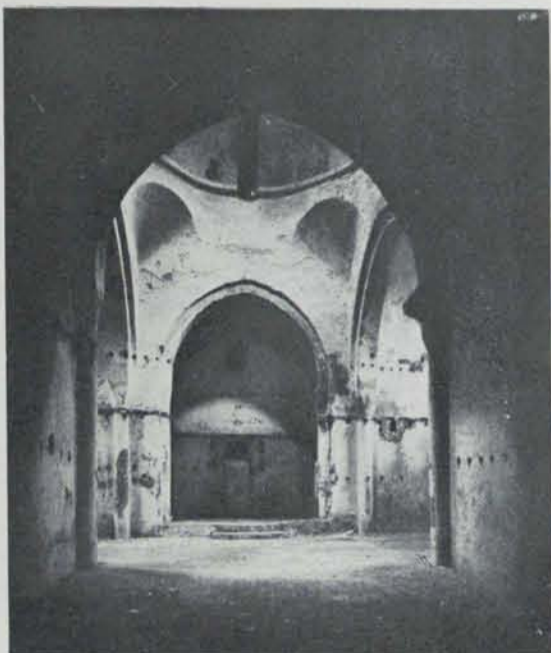


Fig. 252. — Interior de l'església del Miracle

foren insuficients per salvar el monument. Era aquesta església obra de l'ordre del Temple. Tenia la planta de creu llatina, amb la capella de pla rectangular, coberts nau i creuer amb voltes de canó apuntades, i essent les d'aquest perpendiculars a aquella. En el centre s'aixecava

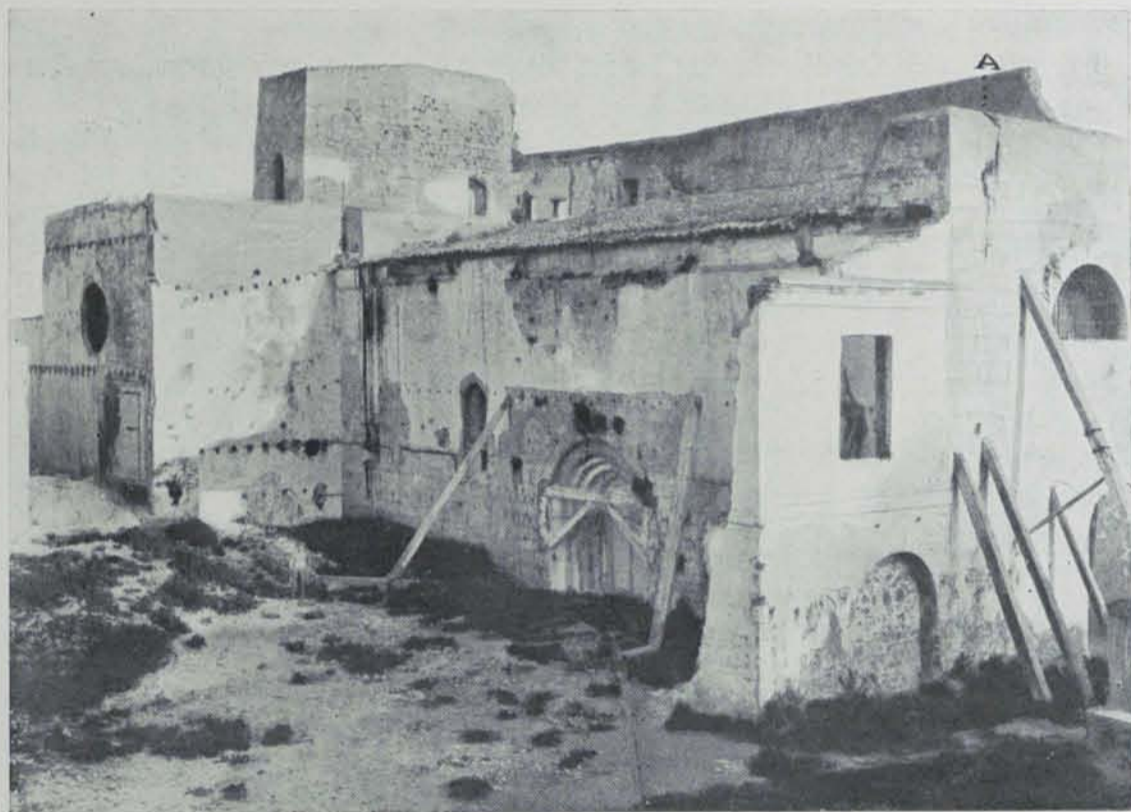


Fig. 253. — Església del Miracle

la cúpula, sostinguda per trompes còniques. Arcs torals, apoiats per columnes, reforçaven les voltes de la nau principal i del creuer. La porta d'entrada era en el mur de l'esquerra de la nau principal i presenta una sèrie d'arcs en degradació, apoiats en dues columnes, de forma anàlega a les de Sant Benet de Bages i Sant Martí Sarroca. L'ornamentació era molt escassa,

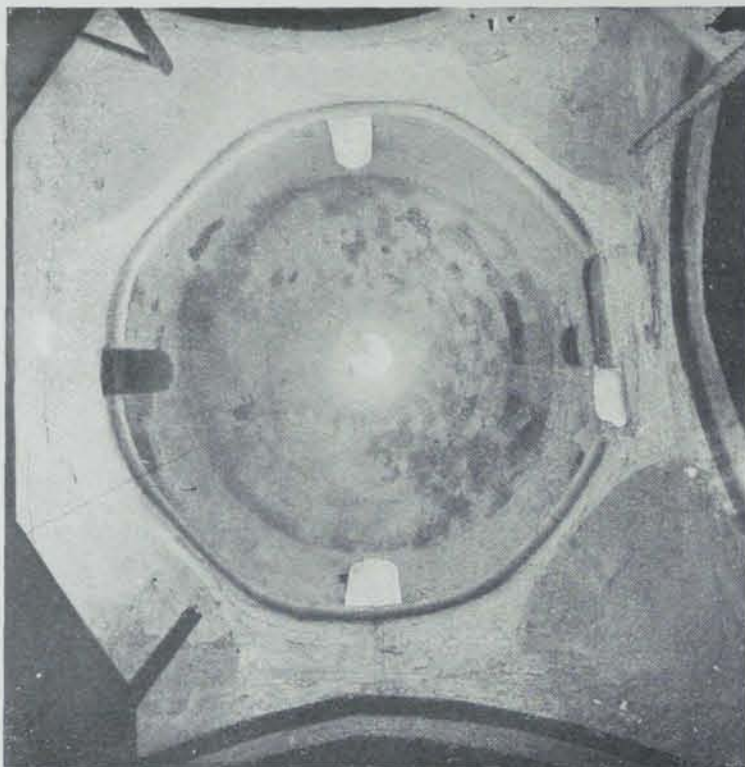


Fig. 254. — Cúpula de l'església del Miracle

sols en les impostes de sobre els capitells de la nau apareixen unes petites dents de serra, i dues finestres properes a la porta tenen al voltant daus i ratlles. La planta d'aquesta església corresponia al tipus introduït per l'ordre del Cister, que substitueix les formes cilíndriques dels absis per capelles rectangulars. Amb aquesta transformació s'economitzaven les semicúpules, de complicada execució i llurs cobertes còniques, substituïdes per una prolongació de la coberta plana del creuer. Era, per altra part, l'aplicació a una basílica de la pràctica usual, entre 1130 i 1140, a les esglésies camperoles de la Borgonya i de gran nombre de països occidentals. Ella va estendre's per tota Europa, imposant-se arreu, no sols a l'església de l'ordre reformada sinó a les adherides encara a la vella tradició de Cluny i fins a les parroquies dependents de l'autoritat episcopal. El Temple l'adoptà també i així la trobem al Miracle, obra, com hem dit, d'aquesta ordre (1). — J. P. C.

## Necrologia

### JOSEP DÉCHELETTE

La terrible guerra que flagella Europa ha fet víctima seva l'eminent arqueòleg francès Josep Déchelette, en qui plorem una de les primeres figures de la nostra ciència. En la Prehistoria francesa deixa el buid insubstituïble d'un home que, amb un minuciós coneixement del material, no sols



Josep Déchelette

de França, sinó dels altres països, i amb un esperit clar i metòdic, havia emprès una feina de sistematització feta amb tota solidesa. En la Prehistoria espanyola realitzà un estudi semblant, amb la diferència que aquí es trobava amb un material dispers en llocs i publicacions quasi inaccessibles i que, amb rares excepcions, era difícilíssim utilitzar, car moltes vegades provenia d'investigacions fetes sense cap mètode. Així i tot, Déchelette, en son article sobre la cronologia prehistòrica de la Península ibèrica (*Revue Archéologique*, 1908) aconseguí reduir a un quadre sistemàtic, integrable als resultats de la investigació dels altres països, aquella massa de materials dispersos, desfent errors quasi seculars en la manera de considerar les nostres antiguitats.

Apart d'aquest treball i d'alguns altres que per a nosaltres tenen un interès especial, com per exemple els que fan referència a les teories d'en Siret i l'estudi de les tanques de cinturó, publicat en els *Opuscula archeologica*, dedicats a Montelius, la principal significació de Déchelette està en els treballs referents a les antiguitats de l'època de La Tène, a França, (*Le Hradischt de Stradonic et les fouilles du Mont Beuvray* [1901], *L'Oppidum de Bibracte* [1903], *Les Fouilles du Mont Beuvray 1897-1901* [1904]) i en el bell estudi que féu de la sigillata a França: *Les Vases céramiques ornés de la Gaule romaine* (1904).

(1) Vegi's E. Morera i Llauredó, *Tarragona antiga i moderna*. Tarragona, 1846, ps. 166 i seg.; A. del Arco, *Paseos arqueológicos por la diócesis de Tarragona*, *Boletín Arqueológico Tarraconense*, 1914, ps. 69 i seg.; *L'església del Miracle a Tarragona*, *Bulletí del Centre Excursionista de Catalunya*, 1913, ps. 93 i seg.